

Nasjonale Tekniske regler
Norges Metallsilhuettforbund
2021

NASJONALE TEKNISKE REGLE

NASJONALE (NORSKE) REGLER

IHT VEDTAK PÅ NMF GENERALFORSAMLINGER.

Dette er regler godkjent kun til nasjonale stevner.

Det er helt opp til den enkelte arrangør av metallsilhuettstevner om de norske øvelsene skal tas med på stevneprogrammet. Det anbefales at stevnearrangør - om han ønsker at alle, eller noen av de godkjente nasjonale øvelser tas med - påfører dette på terminliste og/eller stevneinnbydelse.

Oppdatert med endringer fra Generalforsamlingen 06.06.2021

Innholdsfortegnelse

Logo	1
Ingress	2
Innholdsfortegnelse	3
SEKSJON A: Fri I m/Kikkert (GF1)	7
SEKSJON B: Fri II, 1/2 Size m/Kikkert (GF2)	8
SEKSJON C: Junior Finpistol (JFS) (JFF)	11
SEKSJON D: Luftpistol (LP)	12
SEKSJON E: Luftrifle (LR)	22
SEKSJON F: Fin Rifle Fri (FRF)	20
SEKSJON G: Grov rifle Åpne og Optiske (GRÅ) (GRO)	16
SEKSJON H: Sikkerhet våpen	4
SEKSJON I: Klassifisering	5
SEKSJON J: Fin og Grov Konvensjonell (SBPC) (BBPC)	9
SEKSJON K: Field Revolver (FPR)	10
SEKSJON L: Rekrutteringsstevner	14
SEKSJON M: Grov Rifle Fri (GRF)	18
SEKSJON N: Høydebegrensning for Nasjonale Rifleøvelser	24
SEKSJON O: Fin Fri I 1/5 Size m/Kikkert (FF1)	6
SEKSJON P: Fin Stå I 3/8 Size m/Kikkert (FF1)	6
SEKSJON Q: Magasinkapasitet. Begrensning for halvautomatiske rifler	24
Vedlegg: Klassegrenser Metallsilhuett	25
Vedlegg: Definisjoner: Flammedemper, Kompensator mm	26
Vedlegg: Logoer og stiftelsesår, - NMF - AETSM – IMSSU -	28

SEKSJON H: Sikkerhet våpen

1. Standplassledelse

a. Standplassleder har det overordnede ansvar for sikkerheten og skal ha oversikt over samtlige skytteres våpen og hele målområdet. Kan dette ikke gjøres av en person, benyttes en eller flere assistenter. Standplassleder skal være, og eventuelle assistenter bør være erfarne skyttere.

2. Munningskontroll

a. Fra munningen regnes en farlig sone på 45° fra kjernelinjen i alle retninger. Så lenge våpenet befinner seg på standplass skal ingen del av kroppen, egen eller andres, befinne seg i denne sonen.

b. Punkt 2. Munningskontroll avsnitt a. gjelder også om våpenet er tomt og/eller åpent.

3. Klikk / funksjonssvikt

Ved klikk, forkiling og lignende skal våpenet tømmes før ordren anvis gis. Dersom våpenet skal fjernes fra skytterlinjen skal det også kontrolleres.

4. Våpenhåndtering

a. Det er ikke tillatt å håndtere våpen på standplass utenom tidsrommet fra ordren «Load/Lading» og til ordren «Make your firearms safe/Legg våpen»

b. Det anbefales at arrangør legger til rette for ett egnet område hvor løpsbytte, puss/vedlikehold og lignende kan utføres med løpet pekende i sikker retning. Det skal ikke være tillatt å håndtere ammunisjon i dette området

5. Våpenforflytning

a. Til forflytning av handvåpen til, fra og mellom skytterlinjer benyttes en «banekasse» (boks/kasse uten lokk eller med gjennomsiktig lokk). Våpenet skal være synlig tomt og åpent.

b. Rifler kan forflyttes til, fra og mellom skytterlinjer med munningen pekende opp. Se punkt 2. Munningskontroll avsnitt a. Våpenet skal være synlig tomt og åpent.

c. Når våpen forflyttes til, fra og mellom skytterlinjer i overensstemmelse med reglene under punkt 5. Våpenforflytning avsnitt a. og b. skal dette ikke forstås som «våpenhåndtering» beskrevet under punkt 4. Våpenhåndtering avsnitt a.

d. Etter siste skudd i øvelsen har skytter ansvar for at skytter og en person i tillegg kontrollere at våpenet er tomt.

e. Magasin som ikke står i eller på våpenet kan håndteres (tømmes eller fylles) til enhver tid.

Nybegynner / Junior / Rekrutt

- a. Skyttere som har våpenkort for det våpen som anvendes eller tilsvarende våpen, men som ikke har tilstrekkelig erfaring med metallsilhuett skal gis veiledning i de regler og prosedyrer som er nødvendig for å gjennomføre skytingen på en sikkerhetsmessig forsvarlig måte.
- b. Skyttere som ikke har våpenkort på det våpen som anvendes eller tilsvarende våpen skal ledsages av en erfaren skytter som har våpenkort for det våpen som anvendes eller tilsvarende våpen. Denne skal uten avbrudd påse at sikkerheten til enhver tid er godt nok ivaretatt.

7. Skytebaneinstruks

- a. Overstående regler må forstås som et tillegg til baneinstruksen for den aktuelle skytebane.
- b. Gjeldene baneinstruks skal være lett tilgjengelig for alle som benytter skytebanen.

8. Fortolkninger

- a. Dersom avvikende fortolkninger skulle oppstå, har den fortolkning som gir høyest sikkerhetsfaktor prioritet.

SEKSJON I: Klassifisering

Klassegrenser er beskrevet i reglementet for den enkelte øvelse.

Noen nasjonale øvelser skytes uklassifisert. Dvs. kun en klasse.

Resultat over klassegrense i **nasjonalt stevne**

medfører opprykk fra og med **neste årsskifte**.

Resultat over klassegrense i **internasjonalt stevne**

medfører opprykk fra og med **neste stevne**.

Uklassifisert skytter plasseres i klasse i henhold til

første oppnådd resultat i den enkelte øvelse.

I **internasjonale stevner** gjelder **vertslandets regler**

for klassifisering av **førstegangsskytter** i øvelsen.

Se også side 25

SEKSJON O: Fin Fri I, 1/5 Size m/Kikkert (FF1)

a) Figurspesifikasjoner:

Figurene skal være i 1/5 størrelse av «full skala» etter NMFs offisielle maler. Fri skytestilling.

b) Skytetid: 2 min (Våpenet kan lades med inntil 5 skudd og det skytes i strenger à 5 skudd)

c) Figuropssett: (som for finpistol)

Kylling 25 m Gris 50 m Kalkun 75 m Bukk 100 m

Avstandstoleranse: +/- 2 meter på alle avstander.

d) Våpenspesifikasjoner: Merk! Denne øvelsen gir ikke ervervsgrunnlag for våpen.

Ethvert våpen godkjent i metallsilhuettøvelsene: «Small Bore Pistol Standing», «Small Bore Pistol Revolver», «Small Bore Pistol Conventional» eller «Small Bore Pistol Produktion» er tillatt.

e) Alle siktemidler er tillatt, herunder kikkertsikte, Aimpoint sikte etc.

Total tillatt vekt m/kikkert: 2041 g.

Retningslinjer for kikkert og montasjer. Se IMSSU Generelle tekniske regler Seksjon II: Production. pkt. B. Kikkertmontasje for pistol, og pkt. C. Kikkertsikte.

f) Klassifisering:

Fin Fri I 1/5 size m/kikkert skytes uklassifisert. Dvs. kun en klasse.

g) Felles bestemmelser:

Avtrekk: Et hvert sikkert avtrekk som ikke kan gå av ufrivillig. Forbud: .22 sporlys.

SEKSJON P: Fin Stå I, 3/8 Size m/Kikkert (FS1)

a) Figurspesifikasjoner:

Figurene skal være i 3/8 størrelse av «full skala» etter NMFs offisielle maler. Stående skytestilling.

b, c, d og e) Som for SEKSJON O: Fin Fri 1

f) Klassifisering:

Fin Stå I 3/8 size m/kikkert skytes uklassifisert. Dvs. kun en klasse.

g) Som for SEKSJON O: Fin Fri 1

SEKSJON A: Fri I m/Kikkert (GF1)

a) Figurspesifikasjoner:

Figurene skal være i «full skala» etter NMFs offisielle maler.

b) Fri I våpen:

Alle våpen godkjent i Produksjons-øvelse. (Se «Generelle tekniske regler for Håndvåpen». Seksjon II: Produksjon pkt. A. Produksjonsvåpen)

Alle siktemidler er tillatt, herunder kikkertsikte, Aimpoint sikte etc.

Total tillatt vekt m/kikkert: 2041 g.

Retningslinjer for kikkert og montasjer. Se IMSSU Generelle tekniske regler Seksjon II: Production. pkt. B. Kikkertmontasje for pistol, og pkt. C. Kikkertsikte.

Spesielt kamrede løp tillates. (Såfremt maksimale mål og vekt overholdes iht. Seksjon II: Production)

Herunder også 14" T/C Contender-løp kappet til 10,75" (273 mm).

c) Klassifisering:

Fri I skytes uklassifisert. Dvs. kun en klasse.

d) Skytestilling:

Det tillates Fri skytestilling. Se «Generelle tekniske regler for Håndvåpen» Seksjon I: Skytestilling.

Pkt. A. Med tillegg at det tillates også liggende skytestilling på magen med skjefte, eller deler av skjefftet støttet på bakken eller underlaget. Sittende med albuer støttet på benk/bord er tillatt

Avstand og toleranser som for Grovpistol

SEKSJON B: Fri II, 1/2 Size m/Kikkert (GF2)

a) Figurspesifikasjoner:

Figurene skal være i 1/2 størrelse av «full skala» etter NMFs offisielle maler.

b) Fri II 1/2 Size våpen:

Ethvert våpen godkjent i Fri II (Unlimited). Med unntak av kaliberbegrensning 6mm minimum. (Se under «Generelle tekniske regler for Håndvåpen». Seksjon III: Unlimited.) Og,

Ethvert våpen godkjent i Fri I m/ kikkert (Fri I), se Seksjon A.

Vekt: 2041g med tillegg av kikkert og kikkertmontasje.

Alle siktemidler er tillatt, herunder kikkertsikte, Aimpoint sikte etc.

Retningslinjer for kikkert og montasjer. Se IMSSU Generelle tekniske regler. Seksjon. II: Produksjon. pkt. B. Kikkertmontasje for pistol, og pkt. C. Kikkertsikte.

c) Klassifisering:

Fri II 1/2 Size skytes uklassifisert. Dvs. kun en klasse.

d) Skytestilling:

Det tillates Fri skytestilling. Se «Tekniske regler for Håndvåpen». Seksjon I: Skytestilling. Pkt. A.

Med tillegg at det tillates også liggende skytestilling på magen med skjeft, eller deler av skjeftet støttet på bakken eller underlaget. Sittende med albuer støttet på benk/bord er tillatt

Avstand og toleranser som for Grovpistol

SEKSJON J: Fin og Grov Konvensjonell (SBPC) (BBPC)

a) Figurspesifikasjoner:

For Fin Konvensjonell skal figurene være i 3/8 av «full skala» etter NMFs offisielle maler.

For Grov Konvensjonell skal figurene skal være i «full skala»

b) Våpen:

Skal være i henhold til Produksjonsreglene (se «Generelle tekniske regler for Håndvåpen». Seksjon II: Produksjon pkt. A. Produksjonsvåpen), med følgende unntak:

Det er ikke tillatt med boltmekanisme

c) Klassifisering:

Klasser	Konvensjonell
INT	38 -40
A	26 -37
B	0 -25

d) Skytestilling:

Det tillates Fri skytestilling. Se «Generelle tekniske regler for Håndvåpen» Seksjon I: Skytestilling. Pkt. A.

e) Rekkefølge av øvelser dersom flere øvelser blir skutt med samme våpen

Øvelsene er rangert slik: Revolver, Konvensjonell, Produksjon og Fri II, med Fri II som den høyeste.

Ethvert produksjonsvåpen kan brukes i en «høyere» øvelse, etter først å ha vært bruk i sin egen øvelse. (Eks.: dersom Konvensjonell skal skytes med samme revolver som Revolverøvelsen, må man skyte Revolverøvelsen før Konvensjonell).

f) Konvensjonell i Sammenlagt øvelser

Poengsummen skutt i Konvensjonell regnes i Sammenlagt i stedet for øvelsen Produksjon dersom Konvensjonell blir skutt før Produksjon eller isteden for Produksjon. Dersom Konvensjonell skytes etter Produksjon tas ikke poengsummen med i Sammenlagt.

Avstand og toleranser som for Fin- og Grov-pistol

SEKSJON K: Field Revolver (FPR)

a) Figurspesifikasjon

Figurene skal være i henhold til reglene i «Spesielle tekniske regler for Field-pistol»

b) Figuoppsett

Skal være i henhold til reglene i” Spesielle tekniske regler for Field-pistol”

c) Våpen

Skal være i henhold til reglene for øvelsen «grov revolver», med følgende unntak:

Maksimal løpslengde 216 mm (8,5”)

I tillegg kan våpen godkjent i henhold til NFS regelverk for «Revolverfelt» benyttes.

For alle våpen gjelder NMF regler for sikkert avtrekk uten begrensning på avtrekksvekt.

d) Patroner

Enhver patron med maksimal hylselengde inntil 32,8mm (1,29”) er tillatt. Dvs. patroner med samme eller mindre hylselengde som .357 mag. og .44 mag.

e) Klassifisering

Klasser	Field Revolver
INT	38 -40
A	26 -37
B	0 -25

f) Skytestilling

Det tillates fri skytestilling. Se «Generelle tekn. regler for håndvåpen» Seksjon I: Skytestilling. Pkt. A.

Det tillates også liggende skytestilling på magen med skjefte, eller deler av skjeftet, støttet på bakken eller underlaget. **Sittende med albuer støttet på benk/bord er tillatt**

Av sikkerhetsmessige årsaker anbefales det å bruke en skytestilling på magen for uerfarne skyttere eller ved bruk av våpen med løp kortere eller lik 6 tommer.

Når skytter har inntatt skytestilling, skal ingen del av skytterens kropp være i «faresonen», dvs. i et traktformet område fra våpenmunningen mot figurene i en 45 graders vinkel over, under, høyre og venstre fra senterlinjen av løpet.

Avstand og toleranser som for Field -pistol

SEKSJON C: Junior Finpistol (JFS) (JFF)

Det konkurreres i to øvelser:

Junior Finpistol Stående og Junior Finpistol Fristil

a) Figurspesifikasjoner og skytestilling

Junior Finpistol Stående

Figurene skal være i 3/8 størrelse av "full skala" etter NMFs offisielle maler. (som for Small Bore Pistol Production) På grunn av størrelsen kan utskjæringer i bukkehornet sløyfes.

Skytestilling: Stående. For Junior er det tillatt å støtte våpenet mot et mykt underlag (f.eks. Skumgummi).

Junior Finpistol Fristil

Figurene skal være i 1/5 størrelse av "full skala" etter NMFs offisielle maler. (som for Small Bore Pistol Unlimited) På grunn av størrelsen kan utskjæringer i bukkehornet sløyfes.

Skytestilling: Fri. For Junior er det tillatt å støtte våpenet mot et mykt underlag (f.eks. Skumgummi).

b) Skytetid: 2 min (Våpenet kan lades med inntil 5 skudd og det skytes i 8 strenger à 5 skudd)

c) Figuropssett: (som for finpistol)

Kylling 25 m Gris 50 m Kalkun 75 m Bukk 100 m

Avstandstoleranse: +/- 2 meter på alle avstander.

d) Våpenspesifikasjoner: Merk! Denne øvelsen gir ikke ervervsgrunnlag for våpen.

Ethvert våpen godkjent i metallsilhuettøvelsene: «Small Bore Pistol Standing», «Small Bore Pistol Revolver», «Small Bore Pistol Conventional», «Small Bore Pistol Produktion» eller «Small Bore Pistol Unlimited» Diopter er tillatt.

e) Klassifisering:

Junior Finpistol (stående og fristil) skytes uklassifisert. Dvs. kun en klasse. I NMF er en skytter junior ut det året en fyller 18 år.

f) Felles bestemmelser:

Avtrekk: Et hvert sikkert avtrekk som ikke kan gå av ufrivillig. Forbud: .22 sporlys.

SEKSJON D: Luftpistol (LP)

Ref. NMFs Årsmøte 1995 er følgende retningslinjer for Luftpistol gjeldene:

a) Norske øvelser:

Det konkurreres i fire øvelser:

Øvelser	Skytestilling
Fristil	Fristil
Stående	Stående
Junior	Fristil med evt. støtte
Rekrutt	Fristil med evt. støtte

b) Figurspesifikasjoner:

Figurene skal være i 1/10 størrelse av «full skala» etter NMFs offisielle maler.

På grunn av størrelsen kan utskjæringer i bukkehornet sløyfes.

Materialer: Inntil 5 mm stålplate.

c) Figuroppsett:

Kylling 5 m

Gris 10 m

Kalkun 15 m

Bukk 20 m

Avstandstoleranse: +/- 0,5 m på alle avstander.

d) Våpen:

Pistoler hvor prosjektilet drives av komprimert gass, luft eller CO₂, med kaliber 4.5 mm.

Fri vekt. Åpne sikter (skur og korn)

Avtrekk: Et hvert sikkert avtrekk som ikke kan gå av ufrivillig.

e) Felles bestemmelser:

Skytetid:

2 min.

Påbud:

Prosjektiler i bly eller tilsvarende bløtt materiale.

Forbud:

Alle harde prosjektiler, eks. BB-stålhagl.

f) Spesielle regler for Junior:

I NMF er en skytter Junior fra og med det året en fyller 13 år og ut det året en fyller 18 år.

Junior skytes uklassifisert. Dvs. kun en klasse.

For Junior er det tillatt å støtte våpenet mot et mykt underlag (for eksempel. Skumgummi) når skytteren benytter skyte stilling «liggende på magen».

g) Spesielle regler for Rekrutt:

I NMF er en skytter Rekrutt til det året en fyller 13 år.

Rekrutt skytes uklassifisert. Dvs. kun en klasse.

For Rekrutt er det tillatt å støtte våpenet mot et mykt underlag (for eksempel. Skumgummi) når skytteren benytter skyte stilling «liggende på magen».

h) Klassifisering:

Anbefalt klassifisering lik Finpistol – Unlimited og Production.

Se «Spesielle tekniske regler for Finpistol» E. Klassifisering.

Klasser	Fristil	Stående
INT	36 -40	23 -40
A	26 -35	11 -22
B	0 -25	0 -10

SEKSJON L: Rekrutteringsstevner

Iht. vedtak på Generalforsamlingen 06.02.1999 har styret ansvaret for å koordinere en årlig rekrutteringskonkurranse for pistol og rifle med forenklet regelverk i klubbene. De klubbene som avholder ett slik stevne må rapportere inn resultatene innen 1.oktober slik at de kan sammenstilles til en landsoversikt som blir offentliggjort.

De klubbene som ønsker å arrangere en slik konkurranse, men som ikke selv har pappskiver kan ved henvendelse til NMFs styre få tilsendt ett sett slik at de selv kan kopiere opp nødvendig antall.

a) Norske øvelser:

Det konkurreres i tre øvelser:

Øvelser	Skytestilling
Fri Pistol	Fri
Stående Pistol	Stående
Fin Rifle	Stående

b) Figurspesifikasjoner:

Alle øvelser skal skytes på pappfigurer i Field størrelse (1/2-size)

c) Figuoppsett:

Kylling 25 m

Gris 50 m

Kalkun 75 m

Bukk 100 m

Avstandstoleranse: +/- 2m på alle avstander.

d) Felles bestemmelser:

Skytetid: 2 min.

Avtrekk: Et hvert sikkert avtrekk som ikke kan gå av ufrivillig.

Alle øvelser skal skytes som en 40-skudds match, dvs. 2 ganger 5 skudd på hvert hold.

Det er ikke lovlig å benytte kunstig støtte eller reimer i noen av øvelsene.

e) Poeng

Alle treff med minimum 50% av kulen innenfor figuren gir ett poeng pr. treff, slik at 40 er maksimal poengsum.

f) Premiering

Det oppfordres til at arrangører premierer lokale vinnere.

De tre personene som har flest treff i hver øvelse på landsoversikten vil få dekket tre starter i neste års Norgesmesterskap. Antallet gratis starter er begrenset til tre for hver enkelt person, således at premieplassering i flere av øvelsene ikke vil gi økt utdeling. Det er kun personer som ikke tidligere har deltatt på NMFs stevner som vil bli premiært. Dersom skytteren ønsker å skyte mer enn de tre gratis startene på Norgesmesterskapet, må betale ordinær startavgift for disse.

Ikke medlemmer som ønsker å benytte premiene må i det aktuelle året betale kontingent til forbundet,

g) Spesielle regler for øvelsene «Fri Pistol»:

Enhver pistol kamret for kal. .22 Long Rifle rimfire patroner eller større kan brukes.

Det er ikke lovlig å benytte optiske siktemidler. Fri vekt

h) Spesielle regler for øvelsene «Stående Pistol»:

Enhver pistol kamret for kal. .22 Long Rifle rimfire patroner eller større, med åpne eller optiske sikter, herunder diopter og sikter uten forstørrelse (jfr. Aimpoint), kan brukes. Fri vekt

i) Spesielle regler for øvelsene «Fin Rifle»:

Enhver rifle kamret for kal. .22 Long Rifle rimfire patroner, med åpne eller optiske sikter kan brukes. Fri vekt

SEKSJON G: Grov rifle Åpne og Optiske sikter (GRÅ) (GRO)

a) Norske øvelser:

(Tilpasset avstander for DFS 300 m skytebaner.)

Det konkurreres i to øvelser:

Øvelser	Skytestilling
Åpne sikter	Stående
Optiske sikter	Stående

Se også «Spesielle tekniske regler for Grov rifle» for de ordinære godkjente øvelser for Big Bore Rifle: «Silhuett» og «Hunter». (Disse øvelsene kan også skytes på 3/5 figurer med avstand på 300 m).

Både de nasjonale og internasjonale grovrifleøvelsene kan skytes på ½ figurer på 100-150-200 og 200 meters avstand. I mangel av 300 / 250 meters bane.

b) Figurspesifikasjoner:

Figurene skal være i 3/5 størrelse av «full skala» etter NMFs offisielle maler.

Materialer:

Figurene kan lages av vanlige stålplater, men dette er en lite varig løsning, så det anbefales å bruke stålplater av kvalitet T1 (sliteplate) da dette har mye større hardhet. I utgangspunktet anbefales for de to korteste holdene 15-16 mm (T1-stål), for de to lengste 10 - 12 mm (T1-stål).

c) Figuoppsett:

Kylling 100 m

Gris 150 m

Kalkun 200 m

Bukk 250 m

Avstandstoleranse: +/- 5m på alle avstander.

d) Felles bestemmelser:

Skytetid:

2½ min.

Avtrekk:

Et hvert sikkert avtrekk som ikke kan gå av ufrivillig.

Skyte stilling:

Stående, uten reimer eller andre støttemidler.

Kaliber:

Nedre kalibergrense: .234 6mm

e) Ikke tillatt

kompensator/munningsbrems er ikke tillatt Se også side 26 - 27

Alle typer militærammunisjon med fargemerking, eller ammunisjon der kula inneholder elementer som vil ødelegge figurene unødig. I tilfelle det oppdages at figurene kratres mer enn nødvendig, vil skytteren bli nektet å fortsette med samme type ammunisjon.

f) Spesielle regler for øvelsen «Åpne sikter»:

Enhver rifle med åpne sikter, herunder diopter, kan brukes. Fri vekt.

g) Spesielle regler for øvelsen «Optiske sikter»:

Enhver rifle med optiske sikter, herunder sikter uten forstørrelse (jfr. Aimpoint), kan brukes. Fri vekt.

h) Høydebegrensning for Nasjonale Rifleøvelser: se Seksjon N side 24

SEKSJON M: Grov Rifle Fri (GRF)

a) Norsk øvelse:

Øvelser	Skytestilling
Grov Rifle Fri	Fri

b) Figurspesifikasjoner:

Figurene skal være i 1/1 størrelse. «full skala».

c) Figurompsett:

Kylling 200m

Gris 300m

Kalkun 385m

Bukk 500m

Avstandstoleranser +/- 5m på alle avstander.

Både de nasjonale og internasjonale grovrifleøvelsene kan skytes på ½ figurer på 100-150-200 og 200 meters avstand. I mangel av 500 meters bane.

d) Felles bestemmelser:

Skytetid: 2½ min.

Avtrekk:

Et hvert sikkert avtrekk som ikke kan gå av ufrivillig.

Forbud:

Alle typer militærammunisjon med fargemerking, eller ammunisjon der kula inneholder elementer som vil ødelegge figurene unødige. I tilfelle det oppdages at figurene kratres mer enn nødvendig, vil skytteren bli nektet å fortsette med samme type ammunisjon.

e) Spesielle regler for øvelsen Grov rifle fri:

Skytestilling:

Fri skytestilling uten kunstig støtte (som kunstig støtte regnes for eksempel: reim, skytejakker/-bukser/-sko og tofot). Våpenet skal kun holdes oppe av skytter under skyting. Sittende med albuer støttet på benk/bord er tillatt

Vekt:

Fri vekt

Kaliber:

Øvre kalibergrense; kaliber .400 (10mm).

Nedre kalibergrense; kaliber .243 (6mm)

Sikter:

Alle sikter tillatt, unntak: Enhver sikte-innretning programmert til å avfyre skuddet er forbudt.

Annet:

Lyddemper er tillatt,

Kompensator/munningsbrems er ikke tillatt. Se også side 26 - 27

f) Klassifisering:

Klasser	Fri
INT	38 – 40
Master	32 – 37
A	26 – 31
B	0 - 25

g) Høydebegrensning for Nasjonale Rifleøvelser: se Seksjon N side 24

SEKSJON F: Fin Rifle Fri (FRF)

a) Norsk øvelse:

Det konkurreres i en øvelse:

Øvelser	Skytestilling
Fri	Fri

Se også «Spesielle tekniske regler for Fin rifle» for de ordinære godkjente øvelser for Fin rifle: «Silhouette» og «Light».

b) Figurspesifikasjoner:

Figurene skal være i 1/5 størrelse av «full skala» etter NMFs offisielle maler.

På grunn av størrelsen kan utskjæringer i bukkehornet sløyfes.

Materialer: 6 mm stålplate (1/4").

c) Figuroppsett:

Kylling 40 m

Gris 60 m

Kalkun 77 m

Bukk 100 m

Avstandstoleranse: +/- 1 m på alle avstander.

d) Felles bestemmelser:

Skytetid: 2½ min.

Avtrekk:

Et hvert sikkert avtrekk som ikke kan gå av ufrivillig.

Skyte stilling:

Fri, uten kunstig støtte Sittende med albuer støttet på benk/bord er tillatt

Forbud:

.22 sporlys.

e) Spesielle regler for øvelsen «Fri»:

Enhver rifle kamret for kal. .22 Short, Long eller Long Rifle rimfire patroner, med åpne eller optiske sikter, herunder diopter og sikter uten forstørrelse (jfr. Aimpoint), kan brukes.

Fri vekt.

f) Ikke tillatt

kompensator/munningsbrems er ikke tillatt. Se også side 26 - 27

g) Klassifisering:

Klasser	Fri
INT	38 – 40
Master	32 – 37
A	26 – 31
B	0 - 25

h) Høydebegrensning for Nasjonale Rifleøvelser: se Seksjon N side 24

SEKSJON E: Luftrifle (LR)

Ref. NMFs Årsmøte 2009 er følgende retningslinjer for Luftrifle gjeldene:

a) Norske øvelser:

Det konkurreres i tre øvelser:

Øvelse	Skytestilling
Silhuett	Stående
Fri	Fristil
Junior	Fristil med evt. støtte

b) Figurspesifikasjoner:

Figurene skal være i 1/10 størrelse av «full skala» etter NMFs offisielle maler.

På grunn av størrelsen kan utskjæringer i bukkehornet sløyfes.

Materialer: Inntil 5mm stålplate.

c) Figuroppsett:

Kylling 20 m.

Gris 30 m.

Kalkun 38,5 m

Bukk 50 m

Avstandstoleranse: +/- 0,5 m på alle avstander.

d) Våpen:

Rifler hvor prosjektilet drives av komprimert gass, luft eller CO₂, med kaliber 4,5 mm eller .22 (5,6 mm).

Fri vekt og sikter.

e) Felles bestemmelser:

Skytetid: 2½ min.

Avtrekk: Et hvert sikkert avtrekk som ikke kan gå av ufrivillig.

Skyte stilling:

Silhuett:

Stående, uten reimer eller andre støttemidler.

Fri:

fristil uten reimer eller andre støttemidler. Våpenet holdes kun oppe av skytteren. Sittende med albuer støttet på benk/bord er tillatt

Junior:

fristil uten reimer, men myk støtte under våpenet kan benyttes.

Påbud:

Prosjektiler i bly eller tilsvarende bløtt materiale.

Forbud:

Alle harde prosjektiler, eks. BB-stålhagl.

f) Spesielle regler for Junior:

I NMF er en skytter Junior ut det året en fyller 18 år. Junior skytes uklassifisert. Dvs. kun en klasse.

For Junior er det tillatt å støtte våpenet mot et mykt underlag (for eksempel. Skumgummi) når skytteren benytter skyte stilling «liggende på magen».

g) Klassifisering:

Anbefalt klassifisering lik kaliber .22 Fin rifle.

Se "Spesielle tekniske regler for Fin rifle" Seksjon IV: Klassifisering.

Klasser	Silhuett	Fri
INT	32 - 40	38 – 40
Master	25 - 31	32 – 37
A	18 - 24	26 – 31
B	0 - 17	0 - 25

h) Høydebegrensning for Nasjonale Rifleøvelser: se Seksjon N side 24

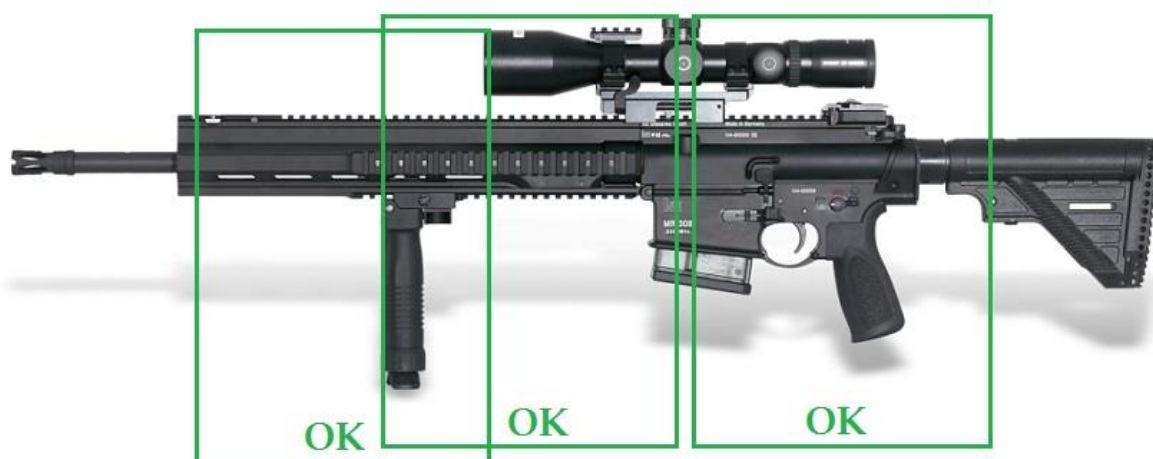
SEKSJON N: Høydebegrensning for Nasjonale Rifleøvelser

Se Seksjon G, M, F og E. side 16 -23

Uavhengig av hvor i riflens lengderetning et A4-ark (bredde 210mm, høyde 297mm) plasseres på høykant (i portrett) Skal arket, innenfor sin utstrekning i bredde, samtidig dekke både høyeste og laveste punkt på riflen, inklusive alt påmontert utstyr.

Laveste punkt på handstøtte kan ikke plasseres mer enn 200mm fremfor fremste punkt på siktemiddel, eller mer enn 200mm bakenfor bakerste punkt på siktemiddel.

Se illustrasjon.



SEKSJON Q: Magasinkapasitet. Begrensning for halvautomatiske rifler

Se Seksjon G, M og F. side 16 – 21

Når halvautomatiske rifler benyttes til Metallsilhuettskyting skal kapasiteten på det magasinet som benyttes være maksimum 10 patroner.

Når det skytes 5-skudds strenger lades magasinet med 5 patroner hvis mulig.

Klassegrenser Metallsilhuett					
PISTOL		40-skudds øvelser			
Grovpistol					
Klasse	Stående	Revolver	Konvensjonell	Produksjon	Unlimited
INT	23 - 40	31 - 40	38-40	31 - 40	36 - 40
A	11 - 22	21 - 30	26-37	21 - 30	26 - 35
B	0 - 10	0 - 20	0-25	0 - 20	0 - 25
Finpistol					
Klasse	Stående	Revolver	Konvensjonell	Produksjon	Unlimited
INT	23 - 40	31 - 40	38-40	31 - 40	36 - 40
A	11 - 22	21 - 30	26-37	21 - 30	26 - 35
B	0 - 10	0 - 20	0-25	0 - 20	0 - 25
Field pistol					
Klasse	Produksjon	Any Sight	Revolver		
INT	23 - 40	23 - 40	38-40		
A	11 - 22	11 - 22	26-37		
B	0 - 10	0 - 10	0-25		
Luftpistol					
Klasse	Stående	Fri	Klassifisering ved 20-skudds øvelser baseres på oppnådd resultat x 2		
INT	23-40	36-40			
A	11-22	26-35	Klassifisering ved 80-skudds øvelser baseres på klassegrense x 2		
B	0-21	0-25			
RIFLE		40-skudds øvelser			
Grov rifle					
Klasse	Hunter	Silhuett	Fri		
INT	29 - 40	32 - 40	38 - 40		
Master	22 - 28	24 - 31	32 - 37		
A	14 - 21	16 - 23	26 - 31		
B	0 - 13	0 - 15	0 - 25		
Finrifle + Finrifle åpne sikter					
Klasse	Light	Silhuett	Fri		
INT	32 - 40	34 - 40	38 - 40		
Master	25 - 31	27 - 33	32 - 37		
A	18 - 24	20 - 26	26 - 31		
B	0 - 17	0 - 19	0 - 25		
Luftrifle					
Klasse	Silhuett	Fri	Klassifisering ved 20-skudds øvelser baseres på oppnådd resultat x 2		
INT	32 - 40	38 - 40			
Master	25 - 31	32 - 37	Klassifisering ved 80-skudds øvelser baseres på klassegrense x 2		
A	18 - 24	26 - 31			
B	0 - 17	0 - 25			
Øvelser som ikke er med på overstående liste skytes uklassifisert . Dvs. kun en klasse.					
Resultat over klassegrense i nasjonalt stevne medfører opprykk fra og med neste årsskifte .			Uklassifisert skytter plasseres i klasse i henhold til første oppnådd resultat i den enkelte øvelse .		
Resultat over klassegrense i internasjonalt stevne medfører opprykk fra og med neste			I internasjonale stevner gjelder vertslandets regler for klassifisering av førstegangsskytter .		

Definisjoner av flammedemper og munningsbrems/ rekylbrems/ kompensator

Moderne, militære selvladerifler har tradisjonelt vært utstyrt med flammedemper. Flammedemper er en innretning på munningen som har til hensikt å redusere den visuelle signaturen fra brennende kruttgasser for ikke å blende skytteren ved skyting i dårlig lys og for å redusere signatur overfor motstanderen. Flammedempingen oppnås ved at brennende kruttgasser spres ut til sidene gjennom åpninger, slik at trykk og temperatur reduseres og derved også intensitet i forbrenningen.

Begrepene munningsbrems, rekylbrems og kompensator brukes ofte om hverandre, med sistnevnte ofte for sivile finkalibervåpen (< 15 mm).

En munningsbrems/kompensator har til hensikt å redusere rekylkreftene ved å styre kruttgassene i retninger som motvirker rekylen. Avhengig av utforming kan dette redusere krefter rett bakover og/eller munningsvipp og derved gjøre at man raskere kan få siktene tilbake på målet.

Utformingen skiller seg i grovt fra utforming av flammedempere ved at åpningene på tvers av løpets kjernelinje enten har betydelig areal i forkant av hver åpning (redusere krefter bakover) eller er asymmetrisk plassert med styring av gasser oppover (redusere munningsvipp).

Merk at reduksjon av rekylkrefter bakover generelt også reduserer munningsvipp når våpenets kjernelinje er høyere enn våpenets angrepspunkt mot skytteren. Begrepet «porting» brukes ofte når styring av kruttgassene skjer ved åpninger i selve løpet fremfor en separat enhet på munningen.

Hybridløsninger har effekt som både flammedemper og munningsbrems/kompensator, i noen tilfeller med én av effektene som primærfunksjon. Et eksempel er skråkuttet, kon innretning på AKM (sovjetisk armégevær) som er asymmetrisk på en måte som gir en netto styring av kruttgasser oppover og dermed reduserer munningsvipp. Et annet eksempel er innretningen på M16A2 som primært er flammedemper, men som gjennom mindre åpning for gasser nedover også, i prinsippet, bidrar til redusert munningsvipp.

Eksempler på innretninger som etter NMFs definisjon er rekyldepende innretning:



Eksempler på innretninger som etter NMFs definisjon ikke er rekyldependente innretning (typisk hentet fra standard, militære våpen – se f.eks. Jane's Infantry Weapons):





1981



1989



1992